

TERRAweb 3.9

**Release-Notes
TerraWeb Version 3.9.5**

TERRAPLAN

Geographische
Informationssysteme
Vertrieb Schulung Projekte
Software - Hardware - Daten
Gewerbestr.33 D-79227 Schallstadt
Tel.: 07664-5053 10 info@terraplan.com

Inhalt:

1. ZweiFeldEingabeSuchePg.....	3
2. Den Ausdruck drehen	3
3. Eigenes Stempelfeld bei großen Ausdrucken.....	4
4. Erweiterung Export-Tool.....	5
5. Konfiguration Passwort änderbar	5
6. Konfiguration – Themenunterkategorie	5
7. Kommentare zu Koordinaten	6
8. Redlining.....	6
9. Kartenauflösung ändern.....	7
10. Grundlegendes.....	7
11. Eigentümeradressänderung	7
12. TerraWeb-Fachschalen	8
12.1 Denkmalkataster	8
12.2 Friedhofskataster	9
12.3 GET-Fachschale	9
12.4 Grünflächenkataster	12
12.5 Kanalfachschale.....	13
12.6 Kaufpreis-Fachschale.....	14
13. Anhang: Übersicht der Fachschalen für TerraWeb	14

1. ZweiFeldEingabeSuchePg

Bei der EingabesuchePg kann aus einer kompletten Liste ausgewählt werden, oder man kann durch Eingabe der Anfangsbuchstaben diese Liste entsprechend verkleinern. Gemäß diesem Prinzip wurde eine ZweiFeldEingabeSuchePg entwickelt, bei der, nach Auswahl eines Eintrages der ersten Liste, die entsprechende Auswahl des zweiten Feldes zur Verfügung gestellt wird..

The screenshot shows a search interface with the following elements:

- Suchen:** A dropdown menu with the text "Bodenschätzung".
- Kulturart:** A dropdown menu with "Acker-Grünland (AGr)" selected. Below it, a list shows "Acker-Grünland (AGr)" and "Ackerland (A)".
- Zahl:** A dropdown menu with the value "12".
- Suchen:** A blue button.

Red arrows point to the following elements:

- Eingabefeld:** Points to the "Suchen:" dropdown.
- Auswahlliste 1:** Points to the "Kulturart:" dropdown.
- Auswahlliste 2:** Points to the "Zahl:" dropdown.

2. Den Ausdruck drehen

Bei der Bildschirmanzeige und beim Drucken ist die Karte nach Norden ausgerichtet.

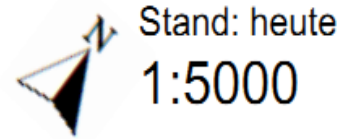
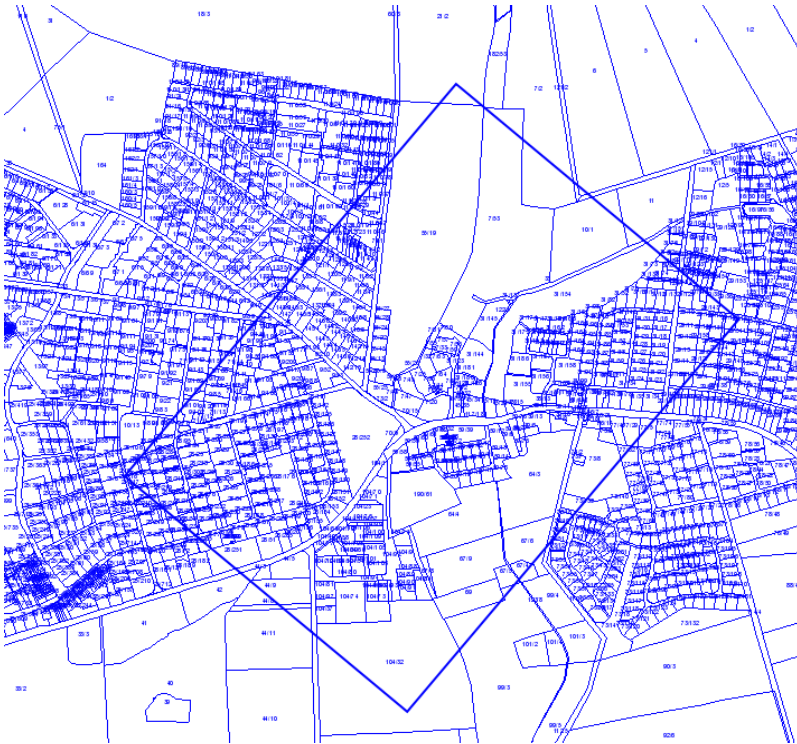
Nun kann beim Drucken die Darstellung gedreht werden. Der Drehwinkel ist gradgenau von Hand einzugeben

The screenshot shows a print settings dialog box with the following elements:

- Maßstab der aktuellen Karte ist 1: 10174** (Yellow header)
- Maßstab:** A dropdown menu with "1 : 5.000".
- Papierformat:** A dropdown menu with "DIN A4".
- Orientierung:** Radio buttons for "Hochformat" (selected) and "Querformat".
- Auflösung:** Radio buttons for "150 dpi" (selected) and "300 dpi".
- Winkel in Grad:** A text input field with "40".
- Text:** An empty text input field.
- Buttons:** "Drucken", "Abbrechen", and "Druckrahmen".

A red arrow points to the "Winkel in Grad:" field with the text "Drehwinkel eingeben".

Mithilfe des Druckrahmens kann der Winkel visualisiert werden. Beim Ausdruck ist der Nordpfeil entsprechend mitgedreht.



3. Eigenes Stempelfeld bei großen Ausdrucken

Da bei den bisherigen Ausdrucken A2 und A1 das Stempelfeld einen großen Raum einnahm, wurde die Möglichkeit geschaffen, für Ausdrücke in A0, A1 und A2 ein eigenes, kleineres Stempelfeld einzubinden. Dieses muss als Bild (.png,.gif etc) vorliegen und vom Administrator im System hinterlegt werden. Dann kann dieses Stempelfeld ausgewählt werden. Dies entspricht der Vorgehensweise bei der eigenen Legende.

eigene Legende:	<input type="text" value="keine eigene Legende"/>
eigenes Stempelfeld:	<input type="text" value="kleines Stempelfeld"/>

4. Erweiterung Export-Tool

Das Export-Tool wurde dahingehend erweitert, dass nicht nur nach .shp sondern auch nach .dxf exportiert werden kann. Als Ausgangsdaten sind .dxf, postgres und .TAB-Files möglich.

Der Export von .dxf nach .dxf ermöglicht es aus den Gesamtdaten einen räumlichen Ausschnitt zu filtern.

5. Konfiguration Passwort änderbar

Bisher war es möglich, dass jeder Benutzer außer dem Benutzer „Gast“ sein Passwort über den Link konfig_passwort.htm ändern konnte.

Seit diesem Release ist es nun so, dass die Administratoren dies selbst einschränken können. Hierzu wurde in der Benutzerverwaltung in der Datenbank ein weiteres Feld beim Benutzer eingearbeitet:

6. Konfiguration – Themenunterkategorie

Für die Strukturierung der Themen wurde eine weitere Ebene der Themenunterkategorie geschaffen.

- Themenbereich (kann Themen und Themenkategorien haben)
- Themenkategorie (kann Themen und Unterkategorien haben)
- **Themenunterkategorie** (kann Themen haben)
- Themen

Dazu wurde in der Konfiguration die Verwaltung der Themenunterkategorie geschaffen und die Verwaltung der Themenkategorie wurde um die Wahl von Unterkategorien erweitert. Außerdem wurde diese Unterkategorie in die Anzeige der Benutzerübersicht eingearbeitet.

Kernstück ist die Erweiterung der Kartenauswahl um diese Ebene.

Werden keine Unterkategorien definiert, so funktioniert das System wie bisher.

7. Kommentare zu Koordinaten

Um die Koordinatenanzeige im Kartenfenster besser verständlich zu machen, wurden zum Koordinaten-Feld und zum „Gehe zu Koordinate-Button“ (>) Mouse-Over-Effekte definiert.



Die im Kartenfenster angezeigten Koordinaten können mit der Taste Alt „eingefroren“ werden, um sie z.B. mit Strg + v in die Zwischenablage zu kopieren.

Oder es können Koordinaten eingegeben werden um dann mit dem >- Button die Punktsuche zu starten, d.h. Die Karte soll zu der eingegebenen Koordinate zoomen. Der dabei verwendete Maßstab steht in den terraweb.properties unter standard.masstab=2000

8. Redlining

Bisher gab es zwei Modi um Redlining-Objekte anzulegen:

- **session**; die Redlining-Objekte wurden der Session zugeordnet und waren nach Beendigung derselben nicht mehr verfügbar
- **benutzer**: die Redlining-Objekte wurden dem Benutzer zugeordnet und konnten von diesem (aber auch nur von diesem) weiterverwendet werden; dieser Modus wurde dahingehend modifiziert, dass der Benutzer „gast“ immer mit der Session verknüpft wurde und dessen Redlining-Objekte nach Beendigung der Session nicht mehr verfügbar waren

Jetzt wurde noch eine dritte Möglichkeit geschaffen

- **passwort**: die Redlining-Objekte der Benutzer mit Passwort sind weiter verfügbar, die Objekte der Benutzer ohne Passwort sind nach Beendigung der Session nicht mehr verfügbar.

9. Kartenauflösung ändern

Es gibt nun die Möglichkeit, die Auflösung von TerraWeb im Nachhinein zu ändern, also zwischen den Möglichkeiten mittel, groß und extra zu wechseln.



10. Grundlegendes

Das System wurde grundlegend auf neue Java-Bibliotheken aktualisiert. Dazu sind einige Formulare im Hintergrund komplett neu aufgebaut worden, um den Neuerungen Rechnung tragen zu können und weitere technische Möglichkeiten zu bieten. Die folgenden Java-Bibliotheken sind nun im Einsatz:

- Spring 3.1
- Hibernate 3.6

In der Oberfläche ist nun an Javascript-Bibliotheken überwiegend Openlayers 2.12 im Einsatz, verbunden mit einer Aktualisierung auf neuere jquery-Bibliotheken. Auch dies ist für Benutzer nicht sichtbar und merklich aber war für das System nun nötig gewesen.

11. Eigentümeradressänderung

Es können nun Adressänderungen von Eigentümern im ALB (nicht ALKIS) gemacht werden. Für die Benutzer mit der Gruppe alb_admin ist die Eigentümeradresse mit einem Link versehen, der ein Fenster öffnet. Hier können die Daten geändert werden.

Diese Änderungen werden in der Tabelle **alb.eigentuemersatz** protokolliert und können zudem nach Excel exportiert werden.

Eigentümer Anschrift ändern / exportieren

Export | Fenster schließen | Drucken

Daten des Grundbuchblattes

Grundbuchbezirk: 0306
Liegenschaftsbuch: 1
Grundbuchblatt: 7053
Namensnummer: 1
Anteil:
Anrede: ...
Name: Stadt Alzenau i.UFr.
Vorname: test2
Titel:
Geburtsdatum:
Geburtsname:
Ort: 63755 Alzenau
Straße: Hanauer Straße 1
Speichern

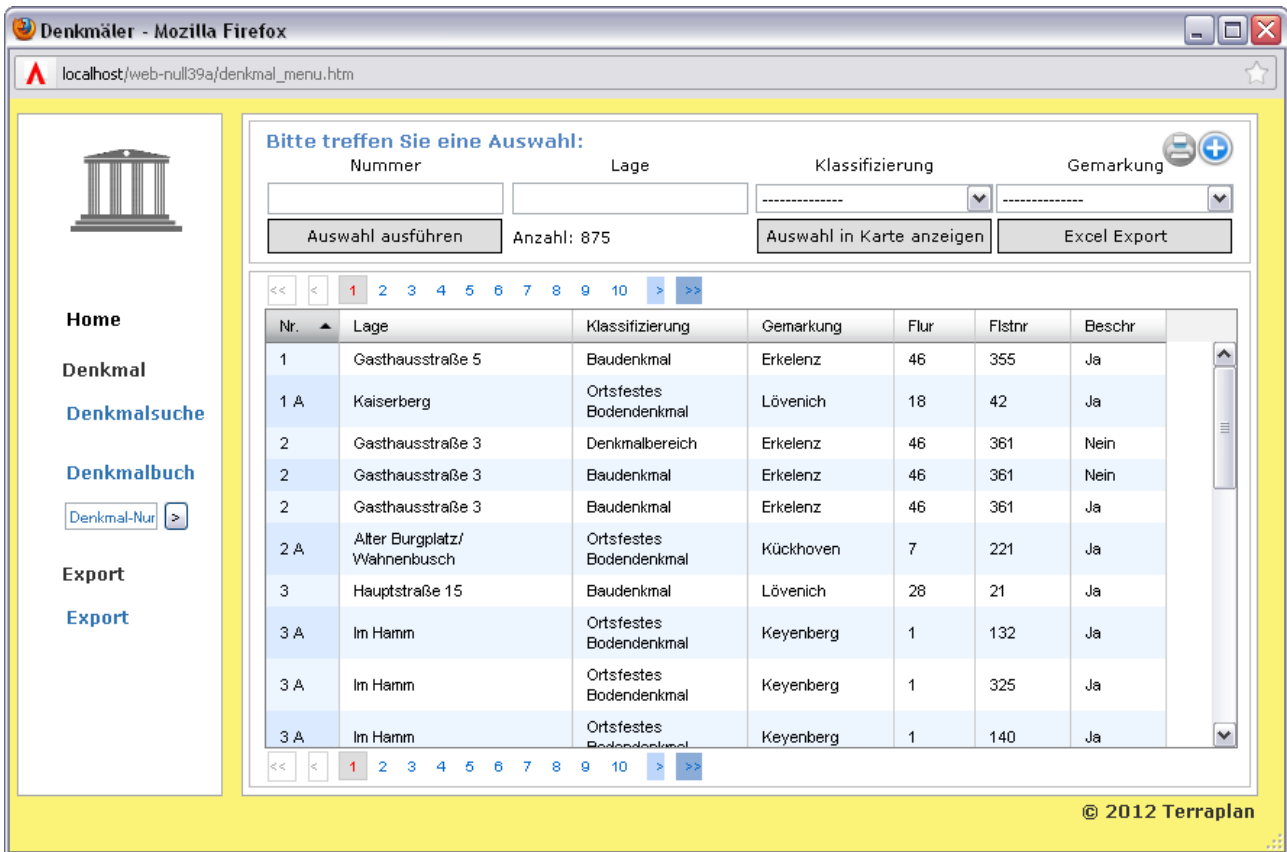
Export | Fenster schließen | Drucken

12. TerraWeb-Fachschalen

12.1 Denkmalkataster

Das Denkmalkataster wurde auf das neue Fachschalen-Layout migriert, dies betrifft besonders das Denkmalbuch. Dort sind nun verfeinerte Suchen möglich, sowie auch die Direktsuche wie sie bereits in anderen Fachschalen eingebaut war. So kann nun direkt aus bestehenden Denkmälern z.B. nach allen Denkmälern in derselben Flug/Lage/Gemarkung gesucht werden.

In der folgenden Abbildung ist das aktualisierte Denkmalbuch zu sehen:



12.2 Friedhofskataster

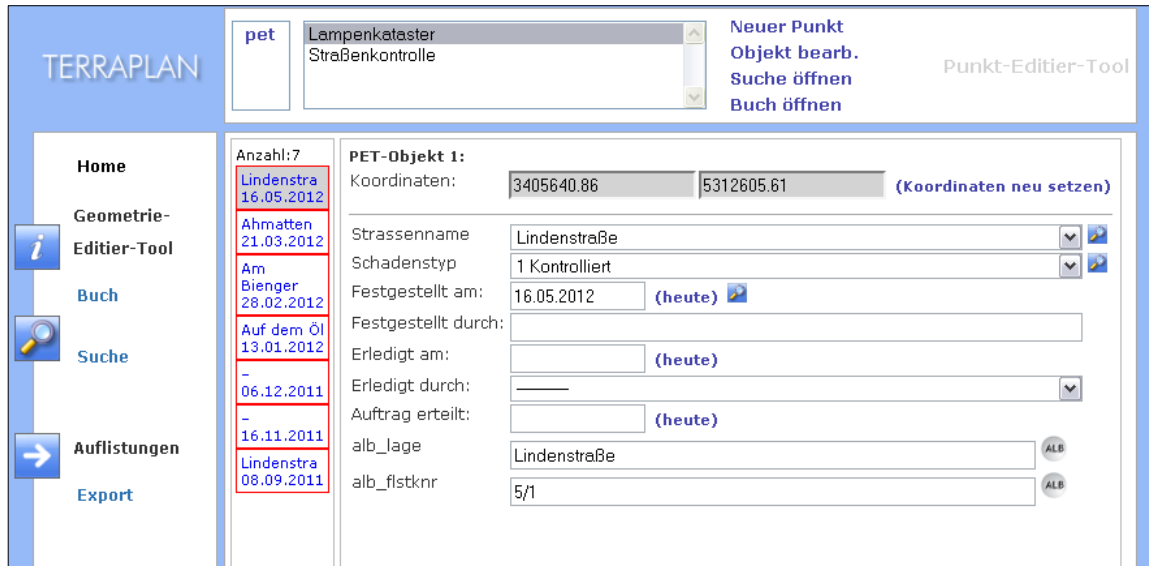
Im Bereich der Friedhofsverwaltung sind kleinere Anpassungen vorgenommen worden. So können nun archivierte Gräber wieder aus dem Archiv genommen werden.

Die Statistiken wurden um weitere Listen und Zwischenausgaben erweitert. Auch die Suchen und Filter des Grabbuches sind verfeinert worden und bieten bessere Sortiermöglichkeiten.

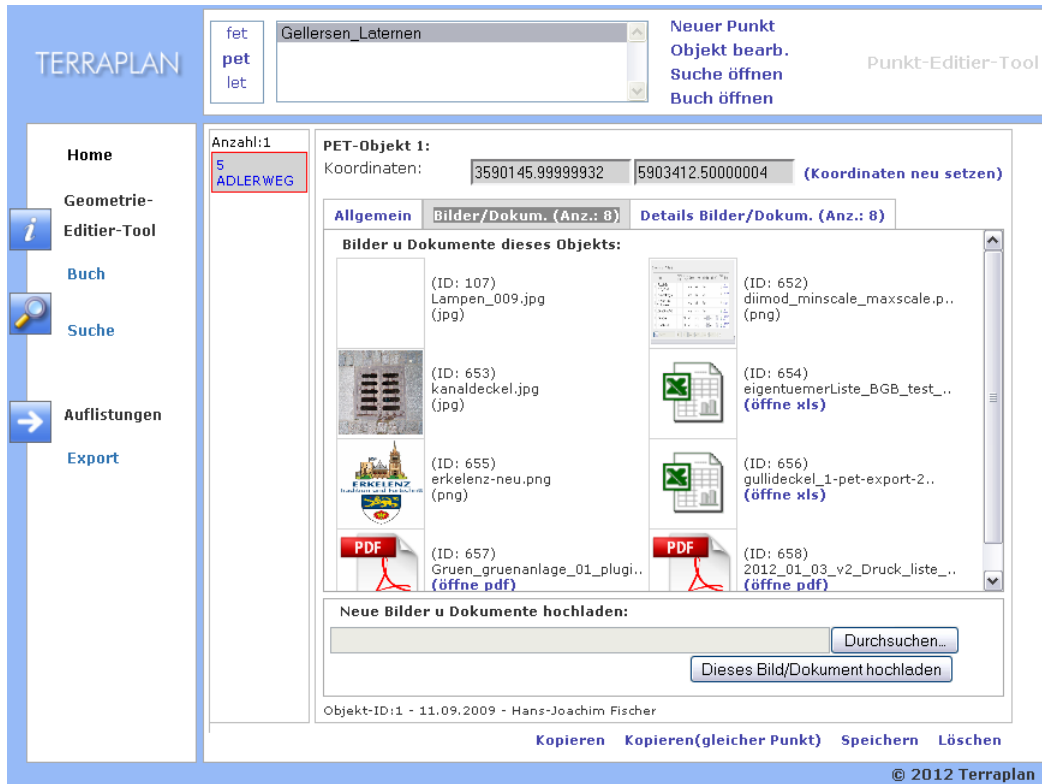
12.3 GET-Fachscha

Auch das GET-Buch ist erweitert um Direktsuchen aus den einzelnen Objekten heraus (die so genannte Direktsuche wird mit einer kleinen Lupe neben dem Textfeld gekennzeichnet).

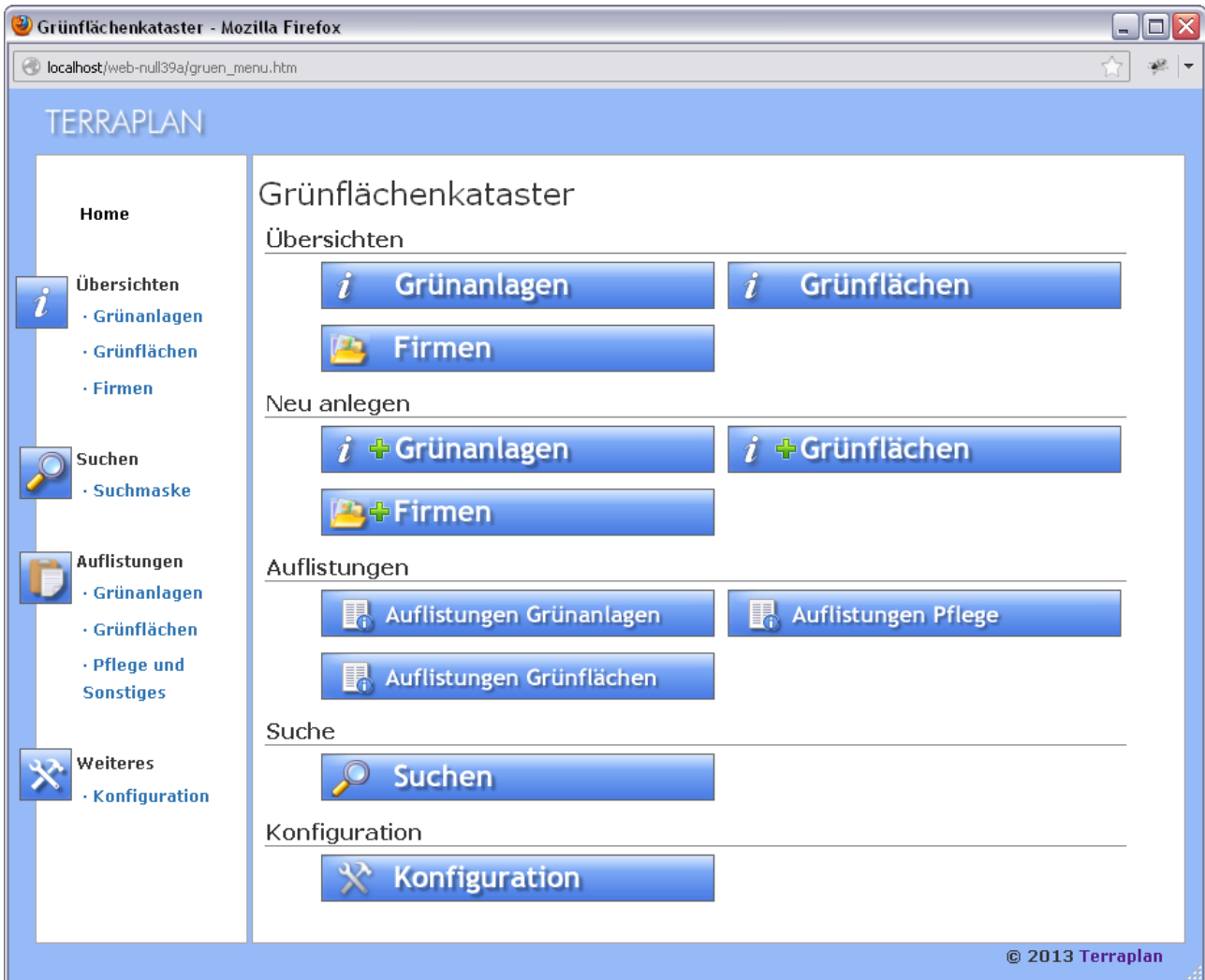
Die bisherige Darstellung mehrfach gefundener Objekte an einem Klickpunkt ist nun umgestellt: Man bekommt sie nun so angezeigt, dass nicht mehr oben, sondern links eine neue Spalte eingebaut ist. Darin stehen frei gewählte Kurzbeschreibungen wie sie in der GET-Konfiguration eingestellt sind /s.u.) Es werden aber unabhängig davon nur die ersten 10 Zeichen angezeigt (das reicht z.B. für ein komplettes Datum).



Bilder und Dokumente: Eine weitere Änderung betreffen die Bilder und Dokumente in der GET-Fachschale. Sie sind nun (falls vorhanden) nicht mehr rechts ins Fenster reingequetscht, sondern über einen separaten Reiter zu finden. So ist ausreichend Platz für längere Textfelder und gleichzeitig können auch Details der Bilder ausgegeben werden wie z.B. der Name. Es gibt zwei alternative Ansichten: In der folgenden Abbildung ist die Kurzversion zu sehen:



Alternativ ist in einem weiteren Reiter auch eine Detail-Auflistung möglich, in der die Miniaturansicht kleiner ist aber mehr Platz für die textlichen Details ist. Dies ist besonders hilfreich wenn weniger Bilder sondern überwiegend Inhalts-Dokumente (Word, PDF, Excel, ...) ins System hochgeladen werden:



12.4 Grünflächenkataster

Die Fachschale Grünflächenkataster ist seit dem Release im Frühjar 2012 weiterentwickelt worden, insbesondere im Bereich der Auflistungen, Statistiken und Datenausgaben. So können nun druckfreundlich formatierte Auflistungen einzelner Grünanlagen nach PDF erstellt werden, dasselbe gilt für die Pflegeaufwände.

Gleichzeitig ist aber auch ein Export nach Excel für weitere Verarbeitungen möglich - so können diese Listen nach Belieben für Statistiken ausgewertet und aufbereitet werden.

in der folgenden Ansicht ist die aktuelle Startseite des Grünflächenkatasters zu sehen:

12.5 Kanalfachschale

Zu einzelnen Haltungen und Schächten können nun jeweils **Bilder und Dokumente** hochgeladen und über sie darauf zugegriffen werden. Damit sind Detail-Dokumentationen und zum Beispiel auch nachträgliche Schäden direkt an der richtigen Stelle erreichbar.

Das Kanalbuch ist nun auch numerisch und nach Datum sortierbar. Aber es gibt auch die Möglichkeit spezielle Suchen durchzuführen. So gehen nun auch auch Suchen mit einfachen **regular expressions**. Beispielsweise kann bei haltungNr, vonSchacht, nachSchacht und schachtNr jeweils auch ein „*“ eingeben und damit wird gesucht. Beispielsweise kann man nach „3*103“ oder Haltungnr: „*102-*103“ suchen. Beispiel:

- Schacht-Nr: **3*103** => findet Schächte wie z.B. **3010002103, 3010008103, 3010R08103**
- Haltung-Nr: ***102-*103** => findet Haltungen wie z.B. **200102-200103, 11R102-11R103**

Des Weiteren können alternative Werte eingetragen werden. So findet das System auch mit der folgenden Suche ein Ergebnis:

- Schacht-Nr: **(50|30)*7103** => findet Schächte wie z.B. **3010007103, 307103, 50R67103**

Haltung-Nr. (*/-)	von Schacht (*/-)	nach Schacht (*/-)	Straße	Ort	Kanalart
3*102-*103				-----	-----
Auswahl ausführen		Anzahl: 13	Haltungen in Karte	Liste drucken	Excel-Export

Haltung	von Schacht	nach Schacht	Art	Straße	Ort	Länge Str.	Länge Hor.
3010002102-3010002103	3010002102	3010002103	SS	Am Schwarzen Berg	Gellersen	37,33	37,33
3010008102-3010008103	3010008102	3010008103	SS	Eichenhain	Gellersen	50,40	50,40
3010009102-3010009103	3010009102	3010009103	SS	Erlenweg	Gellersen	50,84	50,84
3010010102-3010010103	3010010102	3010010103	SS	Eulenbusch	Gellersen	58,95	58,95
3010014102-3010014103	3010014102	3010014103	KS	B-Plan Wiesenweg Süd 2.BA	Gellersen	37,16	37,16
3010017102-3010017103	3010017102	3010017103	SS	Marderweg	Gellersen	28,21	28,21
3010R02102-3010R02103	3010R02102	3010R02103	RR	Am Schwarzen Berg	Gellersen	30,52	30,52
3010R08102-3010R08103	3010R08102	3010R08103	RR	Eichenhain	Gellersen	49,45	49,45
3010R09102-3010R09103	3010R09102	3010R09103	RR	Erlenweg	Gellersen	50,45	50,45
3010R10102-3010R10103	3010R10102	3010R10103	RR	Eulenbusch	Gellersen	58,85	58,85
3010R11102-3010R11103	3010R11102	3010R11103	RR	Führenweg	Gellersen	42,39	42,39
3010R14102-3010R14103	3010R14102	3010R14103	KR	B-Plan Wiesenweg Süd 2.BA	Gellersen	30,77	30,77
3010R21102-3010R21103	3010R21102	3010R21103	RR	Theodor- Storm- Strasse	Gellersen	42,71	42,71

Die folgende Abbildung zeigt das neue Kanalbuch mit einer durchgeführten Suche:

12.6 Kaufpreis-Fachschale

Im Bereich dieser Fachschale wurde auf neuere Technologien umgestellt und die Oberflächen diesbezüglich angepasst.

Eine besondere Neuerung ist die Mehrfachauswahl. So können nun mehrere Flurstücksflächen zu einem Kaufpreis-Objekt zusammengefasst werden.

13. Anhang: Übersicht der Fachschalen für TerraWeb

TerraWeb-Fachschale	Status
ALB/ALKIS - Modul	produktiv
Baumkataster	produktiv
Denkmalkataster	produktiv
Erschließungskataster	produktiv
Friedhofskataster	produktiv
Grünflächenkataster	produktiv
GET (Punkt-/Linien-/Flächen-Editiertool) inkl. Digitalisiermodul	produktiv
Kanalfachschale	produktiv
Kompensationsflächen-Kataster	produktiv
Spielplatzkataster	produktiv
Straßen-Widmungskataster	produktiv
Biotopkataster	<i>Erste Version im Januar 2013</i>